

日本沙蚕 沙蚕科

(俗名水百脚)

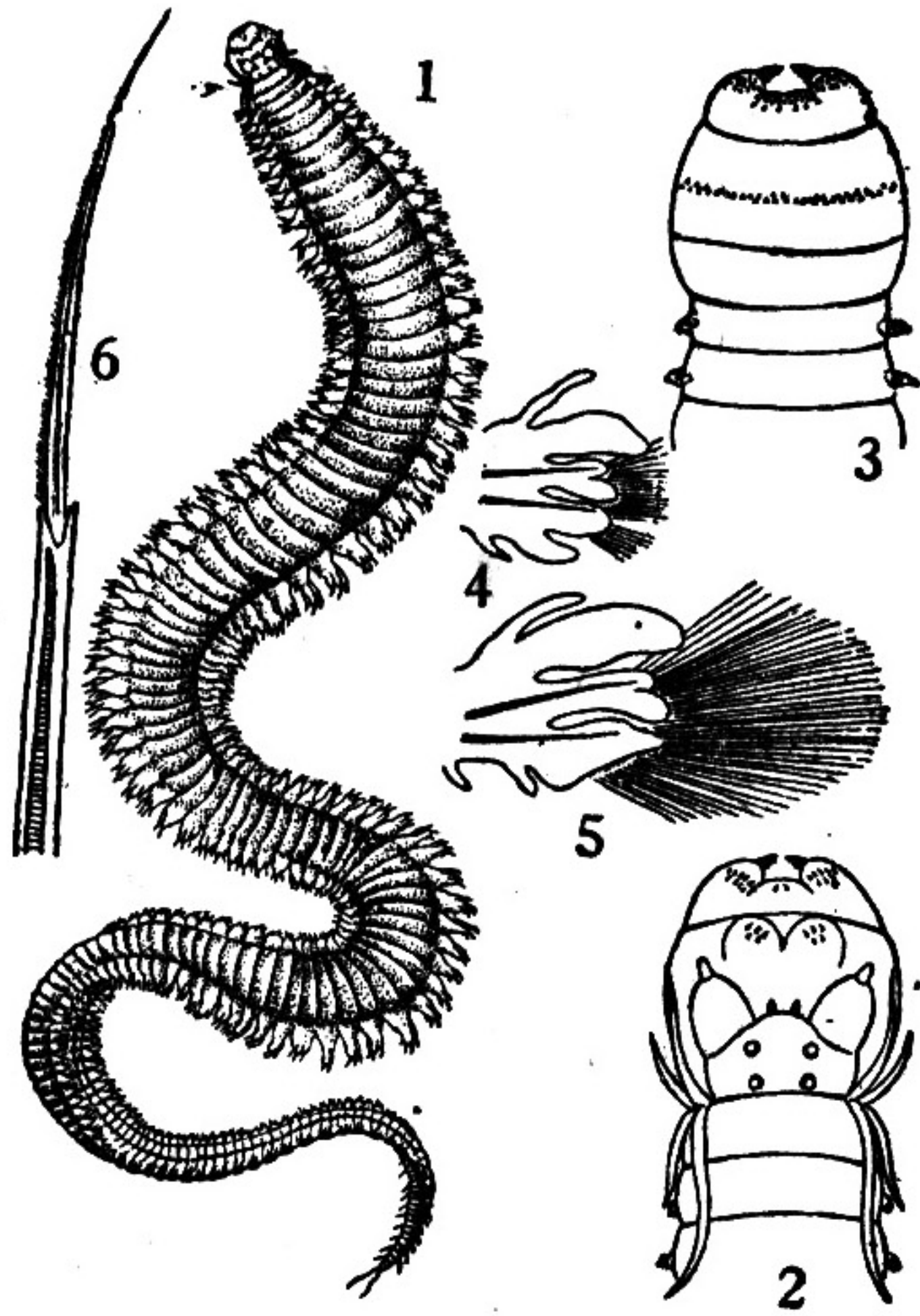
Nereis japonica Izuka 1912

图77 日本沙蚕

1. 整体背面观; 2, 3. 头部口脱翻出, 示背腹面小齿排列; 4. iv节及 5. xxv节疣足前面观; 6. 刚毛远端。[陈]

大的标本达 150 毫米长, 除疣足体宽 4—5 毫米, 体节数 80 个左右。口前叶横方形, 有眼二对, 前有短触手一对, 触肢大。围口节有触须四对, 最长对达第三刚毛节。吻上 I 区有 1—2 个小齿, II 区每边各 8—14 个, III 区约近三十个, IV 区每边各 10—25 个, 排列不很规则, V 区无, VI 区每边各 5—8 个, VII、VIII 区连续成不规则二列, 约有 40 个左右。疣足在体前端刚毛短(4), 中后部则甚长, 比疣足长二倍以上(5), 皆复刚毛, 背侧在背肢之上有游离一叶。生活时, 全体肉红色。

分布 从扬子江口到南京一带淡水中常有见到。

环齿沙蚕 沙蚕科

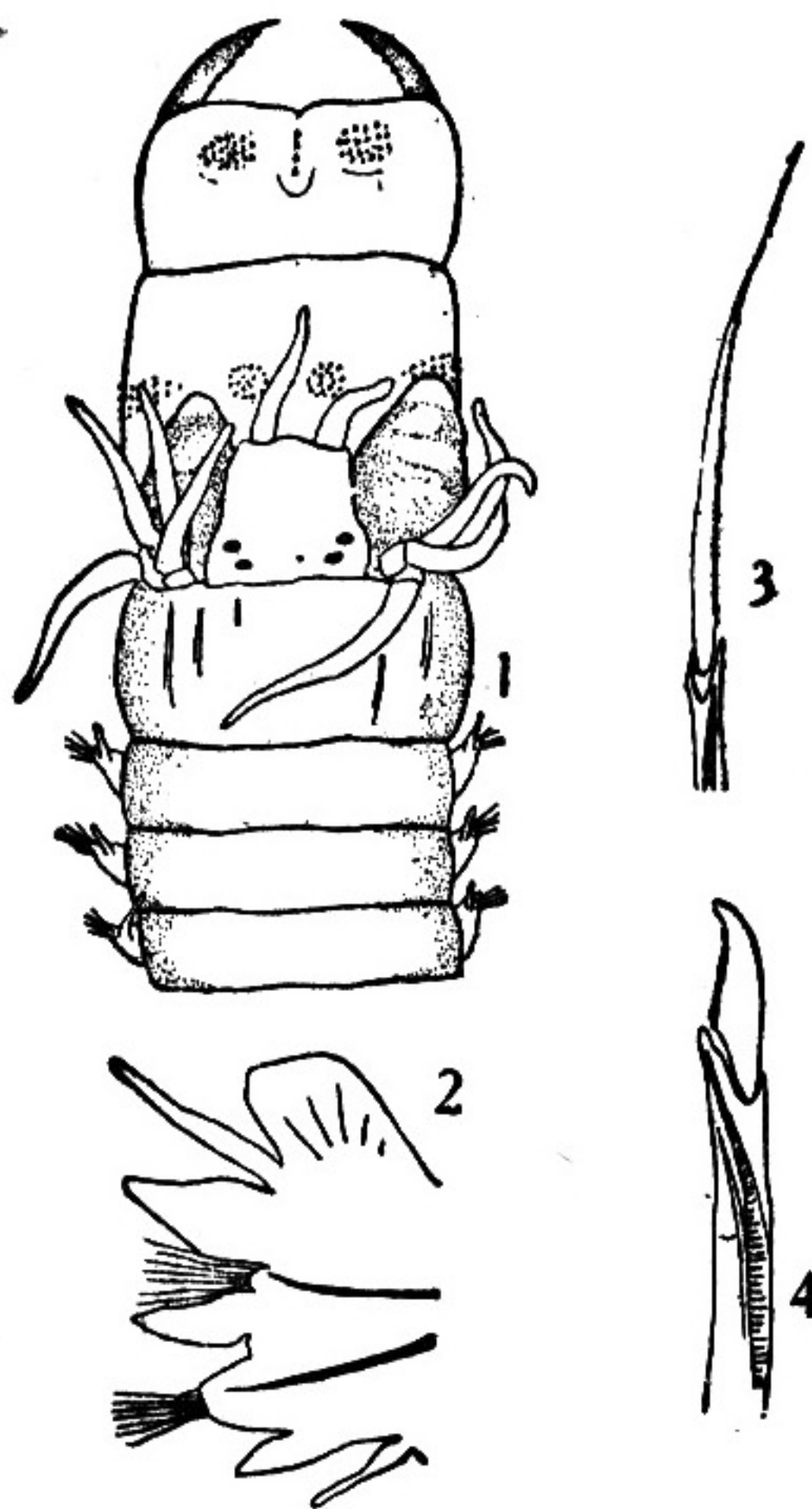
Cheilonereis cyclurus (Harrington 1897)

图78 环齿沙蚕

1. 前端背面; 2. 疣足; 3. 长刚毛; 4. 短刚毛。[高]

体粗大, 长 120—150 毫米, 有 100 余个体节。头部略为方形, 后部较宽, 触手及触肢均较大。围口节有时伸向前方形成襟状构造, 其触须较短, 最长者达第二、三疣足。疣足大小随身体部位而有所不同, 背肢背叶最大, 其他各叶愈向腹面愈小, 背须内侧有一个肾状的叶片, 身体中部的疣足此叶最大, 背须细而长, 腹须短而小。每个疣足均有两束刚毛, 均为复刚毛, 但背肢全为长刚毛, 数目较多, 腹肢有长刚毛及短刚毛两种, 数目不多, 短刚毛粗而黑, 肉眼可以看见。吻粗大, 小齿的分布: I 区 2—4 个, 排列成一纵行; II 区 20 个左右, 排列成一团; V 区无, VI 区 18 个左右, 排列成 2 个同心环, 内环 6 个, 外环 12 个; VII、VIII 区分界不明显, 排列不规则。本种常与寄居蟹共居, 平时隐藏在寄居蟹所住的螺壳内。生殖季节可以离开螺壳到海水内游泳。

产于青岛。

围 吻 沙 蚕 沙蚕科

Perinereis nuntia (Savigny)

体细长,全部有 80—135 个体节,长 70—110 毫米,最宽为 4—5 毫米。头部前缘有一对小触手,左右两侧各有一个粗而大的触肢;背面有 2 对眼点。围口节有两对触须,最长的一对可达第 8 对疣足。吻部 I 区有 3 个小齿,排列成纵行。II 区有许多个,排列成数斜行。III 区许多个,排列成数纵行,每行有 3—4 个,IV 区排列成三角形,V 区有横排的三个,VI 区有 8—10 个,排列成一弯曲的横线,VII、VIII 区的小齿排列不规则,一般成三行。疣足背肢长于腹肢,分上下两叶,上叶较长;腹肢亦分 2 叶,上叶短而粗。刚毛有长短两种,均为复刚毛。生殖型的疣足变化很大,背须的基部和腹肢的上叶,均发达成圆扇状,刚毛亦特别发达。生活时前端背面为青灰色,其余为褐色。生殖季节到海面游泳,为鱼类重要食料。

产青島、大連、威海、塘沽、北戴河等地。

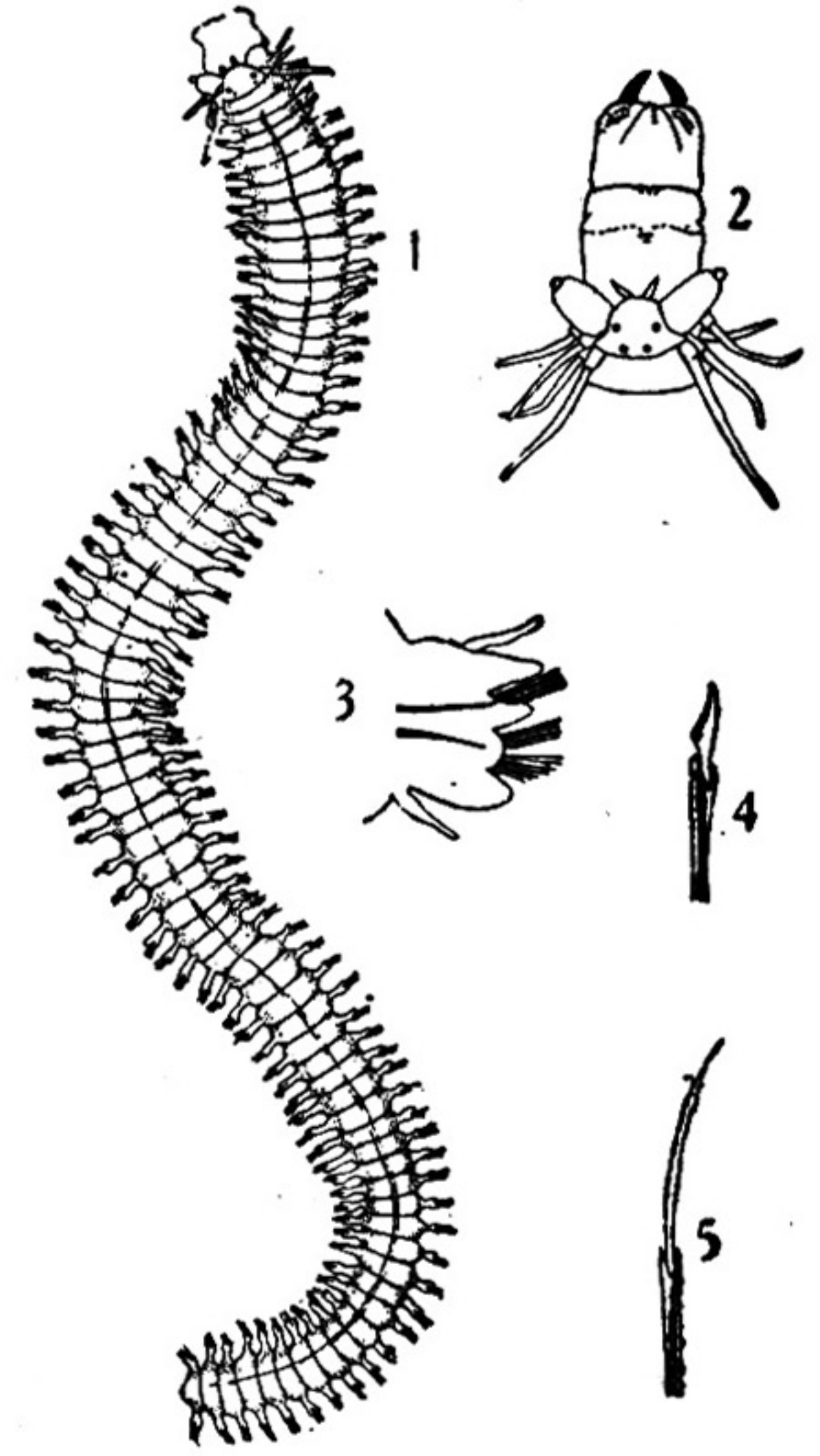


图 79 围 吻 沙 蚕

1. 整体背面; 2. 头部放大; 3. 疣足; 4. 短刚毛; 5. 长刚毛。[高]

疣 吻 沙 蚕 沙蚕科

Tylorrhynchus heterochaeta Quatrefages

体中等大,40—80 毫米长,除疣足 5 毫米宽,60 多个体节。前端背面到口腔基部绿褐色,后面稍带红色,背中央浅红色。头部二对大眼,前后对很靠近,有明显晶状体。吻无小齿,而有软突起,I、II 区虽有小突起,不显,III、IV 区有柱状小突起约 20 个,不规则成三四横排。V、VI 区有四个大突起,深绿色,两旁有小突起一二个,VII、VIII 区前缘有一排大突起。口前叶触肢大,触手较短。围口节触须四对,最长对达第四刚毛节。前二对或三对疣足无背肢和刚毛,第四对起有少数刚毛,甚小,以后渐变大。体中部背须有大基叶,腹须同长,基叶不显,背肢较小,其腹侧有一舌状叶(a),有鳃的功用。刚毛多而长,均为复刚毛,前端短,中部极长,大都成划桨状(7)。肛门节有小肛须一对。

分布 广东沿海及淡水中。

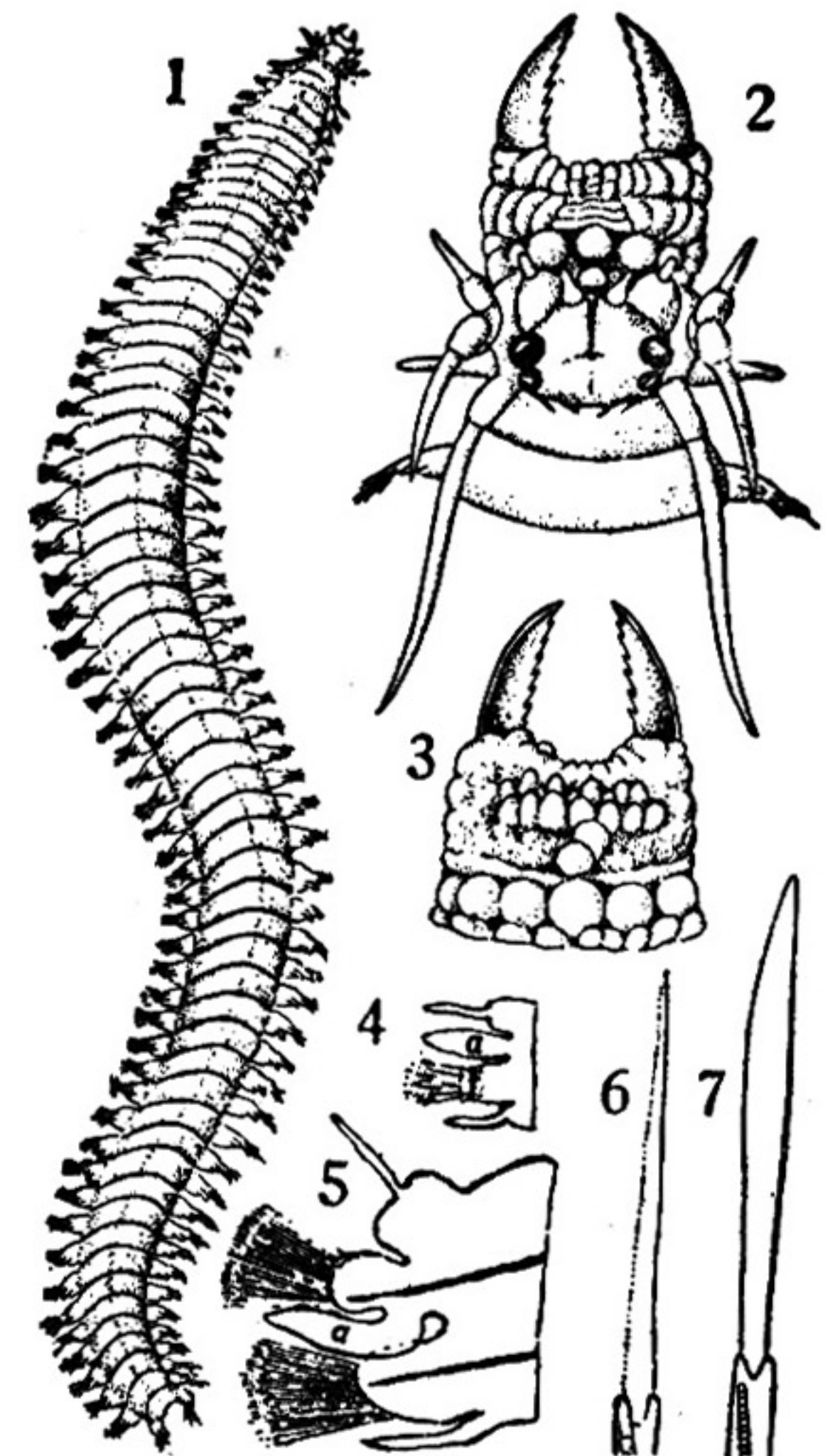


图 80 疣 吻 沙 蚕

1. 整体背面; 2, 3. 头端背腹面观; 4. ii 节; 5. xxv 节前侧观; 6, 7. 两种长刚毛。[陈]